

VÝVOJ NA TRHU PRÁCE VO VZŤAHU K ODOLNOSTI REGIÓNOV

*Gabriela Kol'vecková - Iveta Korobaničová **

Abstract

Dodavateľsko odberateľský reťazec môžeme označiť za základnú stavebnú jednotku prostredia podnikania. Reťazce sú vytvorené v jednotlivých odvetviach, ktoré v článku ilustrujeme pred a po kríze pomocou ukazovateľa počtu zamestnancov, s dôrazom na kraje východného Slovenska: Košický a Prešovský. Tento ukazovateľ osvetľuje odolnosť dvoch regiónov na východe Slovenska a ich významných odvetví voči globálnej finančnej kríze z roku 2008-2010. Pričom živnou pôdou odvetvia sú podnikatelia a ich činnosť (aj inovatívna). Následne ten istý ukazovateľ skúmame hlbšie v citlivosti regiónov na šoky, pričom skúmanie je rozšírené na viaceré regióny bez ohľadu na odvetvia. V závere stručne hodnotíme pozíciu podnikateľa/ky vo vzťahu k odolnosti regiónov.

Keywords: trh práce, podnikanie, šok, odolnosť regiónov, odvetvia.

JEL classification: J20, R58, O18

Úvod

Ak sa máme vrátiť do stavu rovnováhy, podľa teórie odolnosti regiónov, napríklad interpretácia tzv. technickej odolnosti regiónov („engineering resilience“), ekologickej odolnosti regiónov alebo adaptívnej odolnosti regiónov (Martin, 2012), potom vyvstáva otázka, čo považujeme za stav rovnováhy. Stručná odpoveď

* Gabriela Kol'vecková, Katedra ekonomických teórií, Ekonomická fakulta, Technická univerzita v Košiciach, B. Němcovej 32, 040 01 Košice; e-mail: Gabriela.Kolvekova@tuke.sk

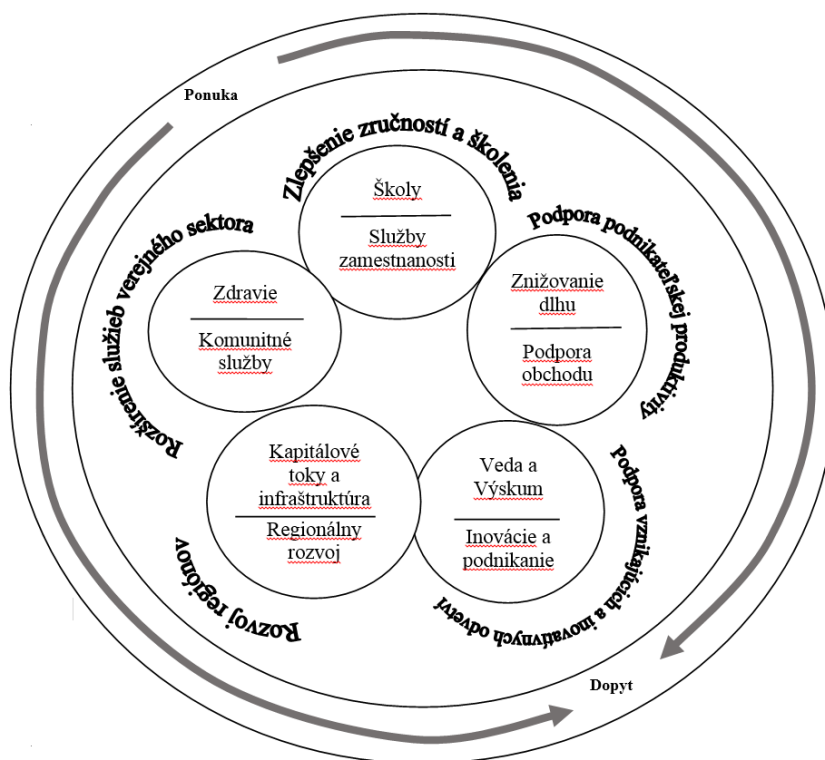
Iveta Korobaničová Katedra ekonomických teórií, Ekonomická fakulta, Technická univerzita v Košiciach, B. Němcovej 32, 040 01 Košice; e-mail: Iveta.Korobanichova@tuke.sk

tradičnej ekonómie hlavného prúdu spočíva v rovnosti dopytovaného a ponúkaného množstva. Ak ale uvažujeme nad technickou, ekologickou a adaptívnou odolnosťou regiónov, môžeme uvažovať nad rovnováhou medzi výrobou a reálnou potrebou alebo vyvolanou potrebou. Táto vyvolaná potreba je indukovaná výrobou, aby táto mohla preukázať svoju užitočnosť. Je to umelo vyvolaná potreba prostredníctvom zvnútorňovania vonkajších podnetov ako je reklama alebo vplyv okolia. Pričom všetko (podnety, vplyv) sa mení a plynie, čím táto dynamika zapríčiňuje zmeny v rovnováhe. Tak sa javí systém ako eklektický, naviazaný sám na seba, rovnováha by mala byť určená vonkajšími faktormi takmer „fixne“. Ako prirodzené sa javí vziať ekologickú odolnosť regiónu, ktorá „určuje“ svoju rovnováhu v závislosti na prírodných podmienkach. Tieto majú aj prirodzený sklon k trvalej udržateľnosti na rozdiel od technických podmienok.

Z toho vyplýva, že odolnosť regiónov môže byť v rámci uvedeného širokého zadenfinovania vnímaná aj ako komplexná odolnosť. Táto komplexná odolnosť prelína viaceré aspekty ľudského života, vrátane potrieb zdravého životného prostredia. Rovnováha, ktorú ekonómia hľadá v rámci vlastných kategórií by mala rozšíriť o kategórie iných prírodných a humanitných vied. To znamená komplexne odolný región je ten, ktorý rešpektuje vlastné podmienky pre rovnováhu. Ak sa nenechá vychýliť umelo vyvolanými potrebami a sústredí sa na reálne potreby, potom sa stáva odolnejší voči šokom ako boli napríklad bublina dot.com (považovaná za technológiou podmienenú).

Článok sa zameriava na odolnosť regiónov z pohľadu podnikateľského prostredia a prostredia trhu práce. Dodávateľsko-odberateľský reťazec môžeme označiť za základnú stavebnú jednotku prostredia podnikania. Reťazce sú vytvorené v jednotlivých odvetviach, ktoré v článku ilustrujeme pred a po kríze pomocou ukazovateľa počtu zamestnancov v dvoch krajoch na východe Slovenska. Tento ukazovateľ osvetľuje odolnosť dvoch regiónov a ich významných odvetví voči globálnej finančnej kríze z roku 2008-2010. Pričom živnou pôdou odvetvia sú podnikatelia a ich činnosť (aj inovatívna) zameraná na uspokojenie potrieb (reálnych a vyvolaných). Následne ten istý ukazovateľ skúmame hlbšie v citlivosti regiónov na šoky, pričom skúmanie je rozšírené na viaceré regióny bez ohľadu na odvetvia. V závere stručne hodnotíme pozíciu podnikateľa/ky vo vzťahu k odolnosti regiónov.

V rámci komplexného modelu trhu práce (Obrázok 1) je naznačené ako sa jednotlivé inštitúcie, t.j. dopyt, ponuka práce, regionálny rozvoj, inovácie, podnikanie, ovplyvňujú. Tento široký koncept predpokladá zmeny v jednotlivých inštitúciách, ktoré reagujú šokom. Tento šok je znovu prejavom zmien v prostredí podnikania a regionálneho rozvoja. Ďalšie informácie je možné nájsť aj v práci autorov Voříšek, Pour a Buchalcevoá (2015) alebo (Baddeley, Martin, & Tyler, 1998; Horbulyk, 2001; Stark & Zakharenko, 2012).



Obr. 1. Ilustratívny model trhu práce a inštitúcií, ktoré ho dotvárajú

Zdroj: upravené podľa Jobs Now, Jobs for the Future - Queensland Government employment plan, 2015

1. Zamestnanec ako zástupca podnikateľa a jeho príspevok k odolnosti regiónov

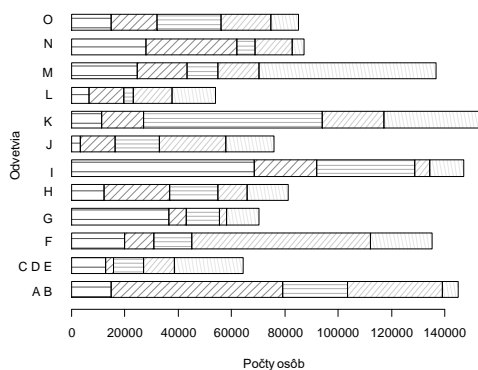
Podnikanie môže mať rôzne motívy napríklad obchodovanie s pôdou alebo prácou (Simmie & Martin, 2010). Konkrétna prípadová štúdia, ktorá analyzuje celé odvetvie automobilového priemyslu na Slovensku, prichádza k jednému zo záverov, že firmy zavádzajú kurzy na zvýšenie zručnosti svojich pracovníkov, aby títo mohli byť zapojení do procesov a inovatívnych prístupov ako je vedomostný manažment (Woolliscroft, Caganova, Cambal, Holecek, & Pucikova, 2013). Z tejto prípadovej štúdie vyplývajú aj následné efekty, ktoré sa prenášajú na dodávateľov veľkých automobilových firiem. Týmto sa vlastne „posilňuje“ kolektívne investovanie do zručností zamestnancov v rámci celého dodávateľsko-odberateľského reťazca. Týmto sa postupne pretvára a mení podnikateľská kultúra, správanie sa voči zamestnancom. Toto odráža životný štýl, ktorý vplýva na obchodovanie s prácou vo forme zamestnania sa (ponuky práce).

1.1 Na hranici zamestnania sa a podnikania

Zvýšený životný štandard vychádza z rastu produktivity, rast produktivity zase vyžaduje novú alokáciu zdrojov (Blanchard, Jaumotte, & Loungani, 2014). Na trhu práce sa to premieta ako nezamestnanosť, hlavne štruktúrna. Zamestnanci sa musia presunúť z jedného odvetvia do druhého (Kol'vecková & Raisová, 2015). Túto skutočnosť naznačujú údaje na obrázkoch 2 a 4 pred veľkou krízou 2008-2010 a na obrázkoch 3 a 5 po kríze, pričom skutočnosť zmeny evidencie odvetví ovplyvnila náročnosť porovnania údajov (mierky na grafoch nie sú jednotné). Je pochopiteľné, že absolútny počet zamestnaných nevytvára dostatočný obraz o situácii. Ilustračne však naznačuje, že v Prešovskom kraji bolo v roku 2013 zamestnaných vo všetkých odvetviach spolu 134 934 osôb a v Košickom kraji 161 551. Avšak, v roku 2008 bolo v Prešovskom kraji zamestnaných 254 447 celkom a v Košickom kraji 289 769. Len tento celkový pohľad dostatočne načrtol situáciu na trhu práce po kríze, ktorá zjavne počty zamestnaných znížila. Ako je zrejmé z poznámky pod grafmi zmena metodiky v členení na odvetvia komplikuje porovnávanie. Môžeme porovnať aspoň odvetvie cestovného ruchu, kde je zrejmé, že v Košickom (KSK) aj Prešovskom kraji (PSK)

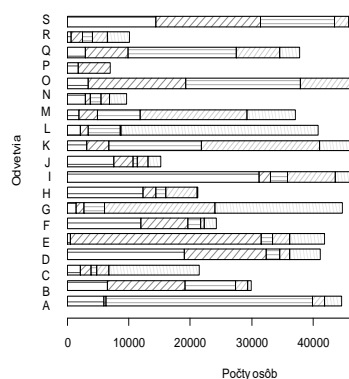
pred krízou (odvetvie označené H – hotely a reštaurácie) pracovalo v priemere 5 179 (KSK) a 6 298 (PSK) zamestnancov a po kríze (odvetvie označené I – ubytovacie a stravovacie služby) už len 2 650 (KSK) a 2 697 zamestnancov. Za odvetvie stavebníctva F boli priemery pred krízou: 24 330 – PSK a 16 009 – KSK. Po kríze sa situácia zmenila nasledovne: 6 757 – PSK a 6 658 – KSK. Stavebníctvo býva prvým odvetvím, ktoré zasahuje kríza a údaje to potvrdzujú. Ľudia boli prepustení z práce a hľadali nové uplatnenie, možno aj v novo vytvorených odvetviach, ktoré sa začali štatisticky vykazovať v oddelených odvetviach.

Rozdielne odvetvia sú predovšetkým J – informácie a komunikácia a R – umenie, zábava, rekreácia. PSK vykazoval v tomto odvetví zamestnanosť 2 131 a KSK 2 318 zamestnancov. Pričom odvetvia I a R vytvárajú dodávateľsko-odberateľský reťazec vyplývajúci z podstaty ponúkaného produktu v oblasti cestovného ruchu. Zároveň sa odvetvie R spája s J, ak vezmeme do úvahy, že moderné umenie zahŕňa využitie technológií ako: fotografia, video a podobne.



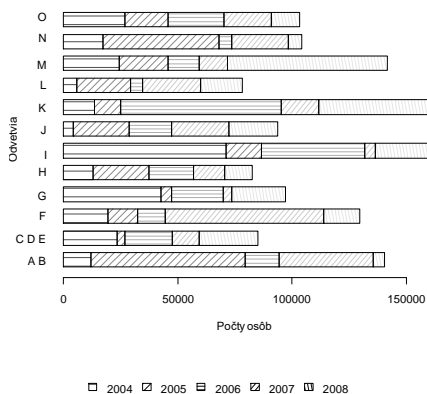
Obr. 2. Vývoj zamestnanosti v jednotlivých odvetviach (NACE rev.2) Prešovského kraja pred krízou

Zdroj: vlastné spracovanie, údaje ŠÚ SR



Obr. 3. Vývoj zamestnanosti v jednotlivých odvetviach (NACE rev.2) Prešovského kraja po kríze

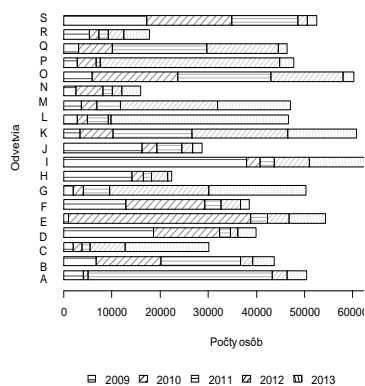
Zdroj: vlastné spracovanie, údaje ŠÚ S



Obr. 4. Vývoj zamestnanosti v jednotlivých odvetviach (NACE rev.2) Košického kraja pred krízou

Zdroj: vlastné spracovanie, údaje ŠÚ SR

Poznámka k grafu 1 a 3: Odvetvia: A, B- poľnohospodárstvo, poľovníctvo, lesníctvo, rybolov, chov rýb, C D E – priemysel spolu, F – stavebníctvo, G - veľkoobchod, maloobchod, oprava motor. vozidiel, motocyklov a spotrebného tovaru, H - hotely a reštaurácie, I - doprava, skladovanie pošty a telekomunikácie, J – finančné sprostredkovanie, K - nehnuteľnosti prenájom a obchodné činnosti, L - verejná správa a obrana, povinné sociálne zabezpečenie, M – školstvo, N – zdravotníctvo a sociálna pomoc, O - ostatné spoločenské sociálne a osobné služby



Obr. 5. Vývoj zamestnanosti v jednotlivých odvetviach (NACE rev.2) Košického kraja po kríze

Zdroj: vlastné spracovanie, údaje ŠÚ SR

Poznámka k grafu 2 a 4:

Odvetvia: A - poľnohospodárstvo, poľovníctvo, lesníctvo, rybolov, chov rýb, B- ťažba a dobývanie, C - priemyselná výroba, D - dodávka elektriny, E – dodávka vody, odpady, F – stavebníctvo, G - veľkoobchod, maloobchod, H - doprava a skladovanie, I - ubytovacie a stravovacie služby, J – informácie a komunikácia, K - finančné a poisťovacie činnosti, L - činnosti v oblasti nehnuteľností, M – odborné, vedec.a techn. činnosti, N – administratívne služby, O - verejná správa, P – vzdelávanie, Q – zdravotníctvo, R - umenie, zábava, rekreácia, S - ostatné činnosti

Kategorický imperatív: inovácie v podnikaní - „sine qua non“ (sú bezpodmienečné), ako uvádzajú aj Kraftová a Prášilová (2013,) spolu s „3i“:

invencia, intuícia a inovácia. Reálne potreby majú vyvolávať podnikateľskú činnosť a nie opačne. Umelo vyvolaná potreba síce využíva inováciu, ale spôsobuje nerovnováhy. Ak niekto chce predpovedať budúce šoky, môže sledovať spôsoby, akým sa vytvárajú umelo vyvolané potreby.

Hoci, inovácie zdôrazňujú aj iní autori, napríklad: „Región hrá kritickú úlohu v inovatívnom podnikaní“ (Vaz & Nijkamp, 2009), odolný región je v súlade s reálnymi potrebami (nie umelo vyvolanými). V prípade umelo vyvolaných potrieb takýto región prispieva k vytváraniu šokov, ktorým on sám nemusí byť postihnutý. Nakoniec existujú špecifické odvetvia na vytváranie umelých potrieb napríklad: informácie a komunikácia, ktoré sa v štatistike začali evidovať ako pod označením J od roku 2009. Pričom 638 pracovníkov zamestnaných v tomto odvetví je priemer za obdobie piatich rokov 2009-2013 pre PSK a 4 938 v KSK. Toto vyčlenenie sa odvetvia plného „inovačného“ potenciálu alebo aj umelo vyvolaných potrieb aspoň čiastočne kompenzovalo straty zamestnania v odvetví H, I a hlavne F. Dôležité je, že zamestnanci museli prispôbiť buď svoje zručnosti novému odvetviu alebo si založiť vlastný podnik. Tento fakt je súčasťou tvorby (ne)rovnováhy na trhu práce, čo vplýva na celkovú odolnosť regiónov.

2. Ekonomická odolnosť regiónov

Odborná verejnosť v oblasti rozvoja regiónov, sa zaoberá konkurencieschopnosťou nielen podnikateľských subjektov, ale zároveň aj regiónov. Podľa definície uvádzanej Európskou komisiou “je celková konkurencieschopnosť krajín chápaná ako ich dlhodobá schopnosť vytvárať relatívne vysoký príjem a úroveň zamestnanosti a to v podmienkach otvorenej ekonomiky”(European Commission, 1999; Schwab, K. et. al., 2014-2015, s. 4). Práve z tohto konceptu vychádzajú koncepty pre podporu konkurencieschopnosti na regionálnej úrovni, ktoré sa stali kľúčovými politickými cieľmi zahrnutými Európskou úniou v Lisabonskej stratégii z roku 2000 a neskôr v celom rade ďalších dokumentov. Podľa Wokouna (2010) „regionálna konkurencieschopnosť charakterizuje schopnosť regiónov generovať príjmy a udržať úroveň zamestnanosti v rámci národnej a medzinárodnej konkurencie“. Zároveň je nevyhnutné podotknúť, že konkurencieschopnosť regiónu je podmienená odolnosťou regiónu voči rôznym

hrozbám a výkyvom trhového vývoja. Vo všetkých prípadoch sa hovorí o šokoch, ktoré môžu vyvolať negatívne zmeny prejavujúce sa konkurencieschopnosťou regiónu. Môže sa jednať o ekologické šoky, napríklad zemetrasenia, alebo môžeme hovoriť o šokoch z makroekonomického hľadiska, ktoré podľa Ahrend et al (2011) rozdeľujeme na: finančné šoky, ako sú napríklad hospodárska kríza, kríza v oblasti bankového systému a pod.; fiškálne šoky, kde vláda reguluje verejné výdavky a zvyšuje príjmy generovaním nástrojov, ktoré majú vplyv na úroveň dopytu v ekonomike; výmenných kurzov a cien komodít, technologické (produktivity) šoky, kde zmeny v oblasti technológie nepriaznivo ovplyvňujú súčasný priemysel.

Za zakladateľa teórie odolnosti je považovaný kanadský ekolog C. S. Holling, ktorý v roku 1973 po prvý krát spomenul pojem odolnosť v súvislosti s environmentálnymi štúdiami stability populácie živočíchov. Medzi ďalších autorov, ktorí sa zaoberali aplikovaním pojmu odolnosť vo vzťahu k vývoji ekonomiky regiónu, patrí Regiani, de Graff a Nijkamp (2002). Podľa týchto autorov, podstata pojmu „odolnosť“ môže byť kľúčovým aspektom dynamiky priestorového ekonomického systému, najmä toho, ako môžu systémy reagovať na šoky, odchýlky a rôzne poruchy. Podľa Koutského a kol. (2012) „regionálna odolnosť predstavuje krátkodobú reakciu územných jednotiek a ich štruktúr na miestne aktuálne turbulentné situácie a náhle šoky, ktorými môžu byť ekonomická kríza, sociálna búrka, prírodné katastrofy a pod.“. V súvislosti s odolnosťou regiónu, často diskutovanou otázkou je identifikovanie faktorov, ktoré môžu ovplyvniť ekonomickú odolnosť regiónu a dopad hospodárskych šokov. Pendall a kol. (2010) predpokladajú pri definovaní tohto pojmu dva samostatné, aj keď nie nevyhnutne nesúvisiace, koncepty. Jeden prístup podľa Pendalla a kol. (2010) je zameraný na definovanie odolnosti regiónu v podmienkach komplexného adaptačného systému z pohľadu schopnosti regiónu adaptovať sa a meniť vo vzťahu k šokom, ktorým boli vystavené. Táto definícia je zároveň preferovaná akademickou obcou v oblasti evolučnej ekonomickej geografie.

Druhý z nich je založený na technickom alebo rovnovážnom poňatí odolnosti. Z tohto pohľadu ju uvedení autori (Pendall a kol., 2010) definujú ako „schopnosť regiónu vrátiť sa k už existujúcemu bodu rovnováhy“. Tento pohľad na odolnosť regiónu skúmali vo svojej štúdiu autori Duval a Vogel (2008), ktorí pri definovaní vyššie uvedeného pojmu predpokladajú, že odolnosť regiónu je daná „rozsahom

akým sú tlmené dopady šokov a zároveň rýchlosťou, s akou sa ekonomika regiónu dokáže vrátiť k pôvodnému stavu pred šokom“. Títo autori ďalej rozširujú svoje štúdie na úroveň celých štátov, pričom definujú ekonomickú odolnosť ako „schopnosť národnej ekonomiky udržať úroveň produktu v blízkosti potenciálneho produktu napriek existencii hospodárskeho šoku“. Neskôr z tejto definície vychádzajú autori Hill a kol. (2011), podľa ktorých ekonomická odolnosť regiónu je zadefinovaná ako „schopnosť regiónu zotaviť sa úspešne z vychýlenia, ktoré malo negatívny dopad na doterajší vývoj regiónu, pričom vychýlenie je vnímané exogénne“. Zo štúdie autorov ďalej vyplýva, že región je odolný, ak je schopný vrátiť sa do pôvodného stavu pred šokom v relatívne krátkom období, napríklad do štyroch rokov. V opačnom prípade, sa región považuje za neodolný.

2.1 Metodológia merania economickej odolnosti regiónu v podmienkach Slovenskej republiky

Z hľadiska merania economickej odolnosti regiónu, Martin (2011) vo svojej štúdii používa na dynamiku zamestnanosti alebo reálneho regionálneho produktu v absolútnych hodnotách alebo v zmysle obnovenia tempa rastu týchto veličín. Jednoduchým spôsobom na meranie rezistenčných aspektov odolnosti regiónu v období recesie je miera poklesu v zamestnanosti alebo výstupe v regióne voči miere poklesu v krajine ako celku. V prípade, že je zmena v miere zamestnanosti daného regiónu väčšia oproti štátu, môžeme považovať tento región za región s vysokou senzitivitou na dopady economickej recesie. V opačnom prípade môžeme tvrdiť, že región má nízku senzitivitu na dopady economickej recesie. Ďalším ukazovateľom odolnosti regiónu je podľa tohto autora (Martin, 2011, 2012), zmena zamestnanosti v odvetviach výroby a služieb a zmena v lokalizačnom indexe. Podľa Hilla a kol. (2011) dôležitým ukazovateľom pre zistenie odolnosti regiónu je štruktúra odvetvia: regióny s viac diverzifikovaným počtom odvetví, ktoré sú zároveň významnými vývozcami, majú tendenciu k väčšej odolnosti voči hospodárskym šokom.

Podľa Svoboda (2014) a ďalších autorov (Martin, 2011; Hill a kol., 2008; Wrigley, 2011; Šiserová, a iní) môžeme medzi ukazovateľov economickej odolnosti regiónov súhrne zaradiť: počet pracujúcich osôb a mieru zamestnanosti v regióne, zamestnanosť podľa odvetvia a mieru economickej aktivity, hrubú pridanú hodnotu

a produktivitu práce, počet podnikov v regióne a počet podnikov v exportných odvetviach, veľkosť miezd a investícií.

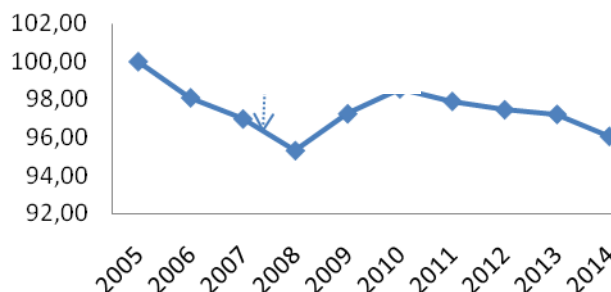
Pre účely tohto príspevku sa budeme opierať o štúdiu Martina (2011) a teda budeme sa zaoberať zamestnanosťou v regióne, ktorú porovnáme k celkovej zamestnanosti v celom štáte. Ide o počet pracujúcich osôb vo veku 15 až 64 rokov, pričom budeme vychádzať z databázy Datacube v období ekonomickej krízy v rokoch 2008-2010. Za pracujúce osoby sú podľa Štatistického úradu SR (2015) považované osoby od 15 rokov a starší do 64 rokov, ktorí bývajú na sledovanom území a v priebehu týždňa pracovali aspoň 1 hodinu za mzdu, plat alebo inú odmenu. Môže ísť o prácu na plný alebo skrátený úväzok, stálu, dočasnú, príležitostnú alebo sezónnu prácu. Medzi pracujúcich sú zahrnutí aj vypomáhajúci členovia domácností podnikateľov, ktorí za svoju činnosť nepoberajú žiadnu mzdu alebo odmenu, profesionálni príslušníci ozbrojených zložiek, ako aj osoby v civilnej službe. Za pracujúcich sa považujú tie osoby, ktoré majú prácu, ale v sledovanom týždni nepracujú pre chorobu, dovolenku, riadnu materskú dovolenku, školenia, zlé počasie, v dôsledku štrajku a výluky, s výnimkou osôb na dlhodobom neplatenom voľne a osôb na rodičovskej dovolenke. Ukazovateľ miery zamestnanosti je vypočítaný podľa metodiky Štatistického úradu SR(1):

$$\text{Miera zamestnanosti} = \frac{\text{Počet pracujúcich osôb vo veku 15-64 rokov}}{\text{Počet obyvateľov vo veku 15-64 rokov}} * 100 \quad (1)$$

Pre účely tohto príspevku, budeme vyhodnocovať mieru zamestnanosti v jednotlivých regiónoch, pričom budeme používať klasifikáciu štatistických územných jednotiek – NUTS (konkrétne NUTS3), ktoré bolo zavedené Eurostatom pre členské krajiny EÚ v roku 1988 pre potreby štatistického sledovania a spracovania analýz ekonomickej a sociálnej situácie v jednotlivých regiónoch a pre potreby regionálnej politiky. (Výrostová, 2010)

Na základe analýzy vývoja miery zamestnanosti v Slovenskej republike (graf 1) a zároveň na základe dostupných ďalších analýz, napr. nezamestnanosti (Šiserová, 2015; Čársky a kol., a iné) môžeme konštatovať, že v roku 2008 došlo k poklesu zamestnanosti a zvýšeniu nezamestnanosti, čo bolo spôsobené finančnou krízou, ktorej následkom bola recesia globálneho rastu. Táto hospodárska kríza nastala po

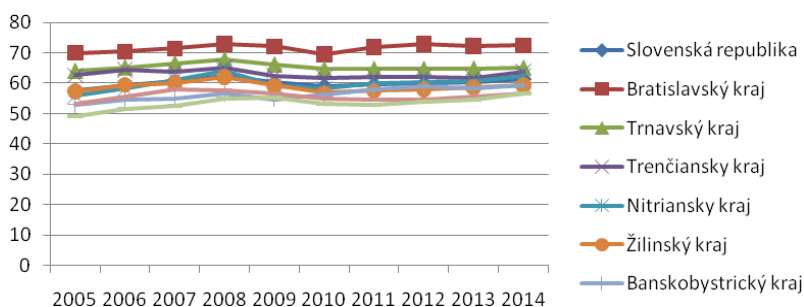
kolapse amerického finančného sektora. Fáza recesie predstavuje podľa Lisého (2000) „spomalenie hospodárskeho rastu a pokles v objeme reálnej produkcie“. V tejto fáze sa znižuje kúpyschopnosť obyvateľstva, čím klesá aj kúpyschopný dopyt. Na uvedenú situáciu podnikatelia reagujú zmenšením výrobných kapacít, poklese investícií podnikov, znížením dopytu po práci, zvýšením nezamestnanosti.



Graf 1. Miera zamestnanosti na Slovensku, 2005 - 2014

Zdroj: spracované z údajov v Datacube

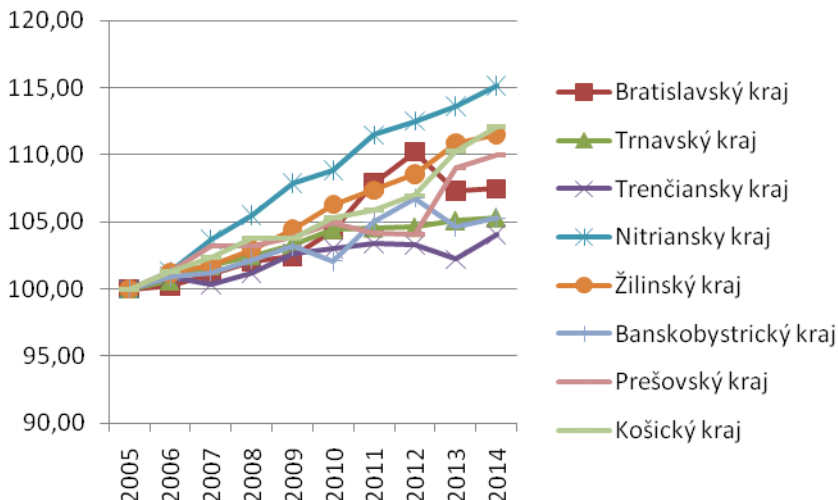
Vývoj zamestnanosti v regiónoch Slovenska je obdobný celkovému stavu slovenskej ekonomiky sprevádzanej poklesom zamestnanosti. Pokiaľ ide o citlivosť regiónu na zmeny, resp. šoky v období 2008-2010, môžeme podľa zistenej miery zamestnanosti konštatovať, že najsenzitívnejším regiónom bol Nitriansky región (index citlivosti bol 1,81), v ktorom miera zamestnanosti rástla rýchlejšie oproti miere zamestnanosti štátu. (graf 2 -3)



Graf 2. Vývoj miery zamestnanosti v jednotlivých regiónoch SR

Zdroj: spracované z údajov v Datacube

Ako druhý región, bol podľa našich prepočtov Žilinský región (index citlivosti bol 1,64). Najmenej senzitívnym regiónom bol Prešovský a Košický región (pričom v Prešovskom regióne index citlivosti bol 0,82 a v Košickom regióne 0,60).



Graf 3. Medziročný rozdiel v zamestnanosti v regiónoch, pričom rozdiel v zamestnanosti v SR predstavuje benchmark, rok 2005=100 (východzí rok), Index

Zdroj: spracované z údajov Datacube

3. Záver

Podľa Martina-Breena a Anderiesa (2011) predpokladmi pre dosiahnutie ekonomickej odolnosti regiónov je dobré podnikateľské prostredie a zároveň výskumná a inovačná aktivita. Podnikateľské prostredie na Slovensku má isté nedostatky. Ako môžeme vidieť v podkapitole 1.1 a následne v podkapitole 2.1, trh práce reflektuje na tieto zmeny spôsobené rôznymi vplyvmi výrazným poklesom zamestnanosti v jednotlivých odvetviach, a regiónoch. Z hľadiska ekonomickej odolnosti je dôležité skúmať aj ako reagujú jednotlivé regióny na tzv. šoky. Podľa analýzy vyššie uvedenej, môžeme konštatovať, že najväčší pokles v zamestnanosti nastal v Prešovskom a Košickom regióne. Z pohľadu ekonomickej odolnosti regiónu, vyplýva pre miestne etablované štruktúry a aktérov nasledovať, vytvárať a ovplyvňovať možné vývojové trajektórie územia v čase (Pike a kol., 2010; in

Koutský a kol., 2012). Ide o snahu o reprodukciu stability a prosperity územia v kontexte nepretržitých zmien a vývoja v miestnom i vonkajšom prostredí.

Ako vyplynulo z jednoduchej analýzy: rozlíšenie nových odvetví, ktoré boli zavedené do štatistického zisťovania od roku 2009 prinieslo aj podnet pre skúmanie umelo vytvorených potrieb. Podľa vyššie vysvetleného predpokladu tieto spôsobujú nové stavy (ne)rovnováhy, ale zároveň sú reakciou na už predošlé šoky (nerovnováhy) a môžu byť základom pre vytvorenie odolnosti regiónu. V každom prípade odolnosť by mala byť ukotvená na území podnikateľským úsilím v jeho pozitívnej konotácii s ohľadom na ekologickú udržateľnosť aktivít všetkých zamestnancov. Odporúčanie plynúce z článku je usmerňovať rovnováhu s ohľadom na celospoločenské potreby, t.z. výber predmetu podnikania smerovať do odvetví nielen s vyššou pridanou hodnotou ale aj s reálne podmienenou potrebou.

Vplyv na výslednú podobu prosperity územia majú, podľa Koutského a kol. (2012) a ďalších autorov (Martin, 2011; Florida, 2002 a iní), lokalizačné faktory, či už tvrdé ako napríklad pracovná sila v regióne, cenová hladina nehnuteľností, služieb, dopravné prepojenie a iné, alebo mäkké podnikateľské faktory, ktoré majú bezprostredný vplyv na aktivitu podnikateľov, avšak nie sú primárne kalkulované, nakoľko sú predmetom subjektívneho hodnotenia každého podnikateľa, napr. pozitívny imidž územia, ekonomická klíma, kvalita sociálneho kapitálu, dostupnosť bývania, kvalita životného prostredia a pod. Z uvedeného vyplýva, že kľúčovú rolu zohráva verejná správa, jej aktívny prístup k riešeniu problémov regiónov, ktorý do istej miery rozhoduje o spôsobe naštartovania a priebehu procesu adaptácie. Podnikanie na Slovensku čelí podľa Európskej komisie (2015) ťažkopádnej verejnej správy a nedostatočnej kvalite infraštruktúry. Služby elektronickej verejnej správy pre pravidelné podnikateľské operácie sú nedostatočne rozvinuté, obchodné registre nie sú zjednotené a neexistuje jednotné kontaktné miesto na platenie daní. Riešenie tejto situácie vyžaduje aj podľa odporúčaní Hilla a kol. (2011) nielen zásahy, ktorých účinok trvá krátkodobo, ale napríklad prijatie regionálnej stratégie založenej na priebežnom plánovaní a zapojení všetkých aktérov daného regiónu, resp. vytvorenie lokálne orientovaných politík. V tejto časti sa naskytá priestor na ďalší výskum, ktorý sa bude zaoberať detailnejšie citlivosťou regiónov, faktormi, ktoré spôsobili túto citlivosť.

PodĎakovanie

Tento článok bol vypracovaný za podpory grantu Slovenskej grantovej agentúry VEGA No 1/0454/15: Redefinovanie regionálneho rozvoja – posun k odolnejším regiónom.

Literatúra

AHREND, R. – ARNOLD, J. – MOESER, Ch. 2011. The sharing of macroeconomic risk: who loses (and gains) from macroeconomic shocks. Economics Department Working Paper No. 877

BADDELEY, M. - MARTIN, R. - TYLER, P. 1998. Transitory shock or structural shift? The impact of the early 1980s recession on British regional unemployment. *Applied Economics*, 30(1), 19-30.

BLANCHARD, O.- JAUMOTTE, F. - LOUNGANI, P. 2014. Labor market policies and IMF advice in advanced economies during the Great Recession. *IZA Journal of Labor Policy* C7 - 2, 3(1), 1-23. doi:10.1186/2193-9004-3-2

ČÁRSKY Rastislav – TRAJLINKOVÁ Katarína – TVAROŠKOVÁ Andrea – KOLLÁROVÁ Mariana, 2015. *Vplyv krízy na ekonomiky CEE6*. Národná banka Slovenska, ročník 20, 3/2015
http://www.nbs.sk/_img/Documents/_PUBLIK_NBS_FSR/Biatec/Rok2012/3-2012/02_biatec12-3_carsky.pdf.

DUVAL, R., VOGEL, L. 2008. *Economic Resilience to Shocks and the role of Structural Policies*, OECD Economic Studies No. 44, Paris: OECD

EUROPEAN COMMISSION 1999: Sixth Periodic Report on the Social and Economic Situation of Regions in the EU, European Communities, Brusel.

HILL, E., ST.CLAIR, T., a kol. 2011. *Economic shocks and regional economic resilience*. Working Paper 2011-13, Building Resilient Regions: Institute of Governmental Studies, University of California, Berkeley.

HORBULYK, T. M. 2001. The social cost of labor in rural development: job creation benefits re-examined. *Agricultural Economics*, 24(2). doi:10.1111/j.1574-0862.2001.tb00023.x

QUEENSLAND GOVERNMENT 2015: Jobs Now, Jobs for the Future - Queensland Government employment plan, ISSN 1445-4904

KOLVEKOVÁ, G., RAISOVÁ, M. 2015. *A Note on Regional Differences in the Context of Selected Indicators*. In: 5th Central European Conference in Regional Science. - Košice : TU, s. 407-420. ISBN 978-80-553-2015-1 Dostupné z: <http://www3.ekf.tuke.sk/cers/files/zbornik2014/PDF/Kolvekova.%20Raisova.pdf>.

KOUTSKÝ, J., RUMPEL, P., SLACH, O. a kol. 2012. *Profilace měkkých faktorů regionálního rozvoje jako nástroj posilování regionální odolnosti a adaptability*. Certifikovaná metodika Ministerstva pro místní rozvoj. s. 50. Dostupné z. <http://zam.uur.cz/Rohrerova/Certifikovane-metodiky/10-Koutsky-WD-61-07-1.pdf>.

KRAFTOVÁ, I. – PRÁŠILOVÁ, P. 2013. *Prosperující podnik v regionálním kontextu*. Praha. Wolters Kluwer, 2013. ISBN 978-80-7357-989-0

LISÝ, J. 2000. *Ekonomía*. Ekonomická univerzita v Bratislave. ISBN 80-88715-81-4.

MARTIN, R. 1986. In what sense a jobs boom - employment recovery, government policy and the regions. *Regional Studies*, 20(5), 463-472.

MARTIN, R. 2006. Segmented employment relations: post-socialist managerial capitalism and employment relations in Central and Eastern Europe. *International Journal of Human Resource Management*, 17(8), 1353-1365. doi:10.1080/09585190600804705

MARTIN, R. 2012. Regional economic resilience, hysteresis and recessionary shocks. *Journal of Economic Geography*, 12(1), 1-32. doi:10.1093/jeg/lbr019

MARTIN, R., & SIMMIE, J. 2008. *Path dependence and local innovation systems in city-regions*. Innovation-Management Policy & Practice, 10(2-3), 183-196. doi:10.5172/impp.453.10.2-3.183

MARTIN, R. - SUNLEY, P. - TURNER, D. 2002. *Taking risks in regions: the geographical anatomy of Europe's emerging venture capital market*. Journal of Economic Geography, 2(2), 121-150. doi:10.1093/jeg/2.2.121

MARTIN, R. - TYLER, P. 2000. *Regional employment evolutions in the European Union: A preliminary analysis*. *Regional Studies*, 34(7), 601-616.

MARTIN-BREEN, P., ANDERIES, J. M. 2011. *Resilience: A Literature Review*, US: Report for the Rockefeller Foundation, 2011.

PENDALL, R., FOSTER, K. A., a kol. 2010. *Resilience and regions: building understanding of the metaphor*. Cambridge Journal of Regions, Economy and Society, 3 (1). pp. 59 – 70.

PIKE, A., DAWLEY, S., a kol. 2010. *Resilience, adaptation and adaptability*. Cambridge Journal of Regions, Economy and Society, vol. 3 (3). pp. 59 – 70.

REGGIANI, A., de GRAFF, T., et al. 2002. *Resilience: an evolutionary approach to spatial economic systems*. Networks and Spatial Economics, 2. pp. 211 – 229.

SCHWAB, K. et al.. 2014-2015. *The Global Competitiveness Report 2014-2015*. Switzerland: World Economic Forum. ISBN-13: 978-92-95044-98-2.

SIMMIE, J., & MARTIN, R. 2010. The economic resilience of regions: towards an evolutionary approach. *Cambridge Journal of Regions Economy and Society*, 3(1), 27-43. doi:10.1093/cjres/rsp029.

STARK, O., & ZAKHARENKO, R. 2012. Differential Migration Prospects, Skill Formation, and Welfare. *Review of International Economics*, 20(4). doi:10.1111/j.1467-9396.2012.01045.x

SVOBODA, O. - KLEMENTOVÁ, T. 2014. Ekonomická výkonnost a výzkumná aktivita jako významný faktor ekonomické odolnosti regionů. Zborník príspevkov: XVII. mezinárodní kolokvium o regionálních vědách. Hustopeče. Dostupnost: 10.5817/CZ.MUNI.P210-6840-2014-21.

ŠISEROVÁ, M. 2015. *Does prosperity mean also resilience?* In: 5th Winter Seminar of Regional Science. – S .I. : Society for Regional Science and Policy - Slovak Section of ERSA. ISBN 978-80-225-4072-8.

VAZ, T. d. N., & NIJKAMP, P. 2009. Knowledge and innovation: The strings between global and local dimensions of sustainable growth. *Entrepreneurship and Regional Development*, 21(4), 441-455. doi:10.1080/08985620903020094

VOŘÍŠEK, J. & POUR, J., BUCHALCEVOVÁ, A. 2015. Management of business informatics model – principles and practices. In: *E+M Ekonomie a Management*, 18(3), 160-173. doi: /10.15240/tul/001/2015-3-014

VÝROSTOVÁ, E. 2010. *Regionálna ekonomika a rozvoj*. Iura Edition, spol. s r.o. Bratislava. ISBN 978-80-8078-361-7.

WOOLLISCROFT, P., CAGANOVA, D., CAMBAL, M., HOLECEK, J., & PUCIKOVA, L. 2013. Implications for optimisation of the automotive supply chain through knowledge management. *Forty Sixth Cirp Conference on Manufacturing Systems 2013*, 7, 211-216. doi:10.1016/j.procir.2013.05.036

WOKOUN, R. 2010. *Teoretické a metodologické prístupy k výzkumu regionální konkurenceschopnosti*. Regionální studia 2/2010. Dostupné: www.vse.cz/polek/download.php?jnl=rst&pdf.

WRIGLEY, N., DOLEGA, L. 2011. *Resilience, fragility and adaptation: new evidence on the performance of UK high streets during global economic crisis and its policy implication*, *Environment and Planning*. A, 43. pp. 2337 – 2363.

DEVELOPMENT OF LABOUR MARKET REGARDING THE RESILIENCE OF REGIONS

Abstract

The supplier – customer chain can be referred to as a basic “building block” of the entrepreneurial environment. Such chains exist in the particular branches, which were illustrated in the paper before and after the crises by means of the indicator concerning the number of employees, with an emphasis towards the two regions: Košice and Prešov. The indicator sheds a light on resilience of the two east Slovakia’s regions and their significant branches regarding the global financial crisis 2008-2010. While the breeding ground of the branch are entrepreneurs and their activities (innovative one as well). Consequently the same indicator was used for deeper research on the shocks sensitivity of the regions, while the search was broaden for all regions of Slovak Republic, but excluding the branch variable. In a conclusion there is a brief opinion on the position of entrepreneur regarding the resilience of regions.

Keywords: labor market, business, shocks, regions, branches, resilience of region.

JEL classification: J21, R58, O18

Ing. Gabriela Kol'vecková, Ph.D.

Katedra ekonomických teórií, Ekonomická fakulta, Technická univerzita v Košiciach, B. Němcovej 32, 040 01 Košice;
e-mail: Gabriela.Kolvekova@tuke.sk

Ing. Iveta Korobaničová, Ph.D.

Katedra ekonomických teórií, Ekonomická fakulta, Technická univerzita v Košiciach, B. Němcovej 32, 040 01 Košice;
e-mail: Iveta.Korobanicova@tuke.sk

Collective of authors: Gabriela Kol'vecková - Iveta Korobaničová